

2020

Hou Sejlklub



# Banekort og sejladsbestemmelser for kapsejlads

9.0 - 2020

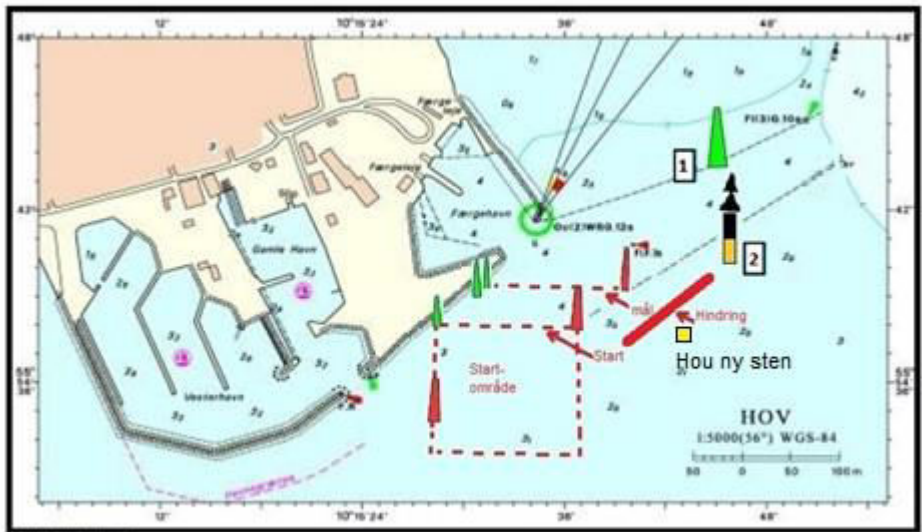


1. **Alle deltagere** - med undtagelse af dem, der sejler efter de internationale søvejsregler (fører Dannebrog) sejler efter Kapsejladsreglerne 2017-2020 (DS 2017-2020) inklusiv Dansk Sejlunions samt Nordic Sailing Federations (NSF) forskrifter og de **her** nævnte bestemmelser (HS). For forhold, der ikke reguleres af HS's bestemmelser, gælder DS, NSF regler. Når en båd, der kapsejler efter DS/NSF, mødes med en båd, der sejler med Dannebrog, gælder de internationale søvejsregler. En båd, der sejler med Dannebrog, er at betragte som en *ikke kapsejlende* båd. Man kan maksimalt sejle kapsejlads efter søvejsreglerne i to år.



2. **Deltagere i spilerfrit løb** kan sejle efter de internationale søvejsregler eller de her nævnte bestemmelser. Både, der sejler efter de internationale søvejsregler skal føre Dannebrog under kapsejladsen. **I spilerfrit løb sejles uden spiler/genakker.** Valget om man vil sejle med eller uden spiler/genakker er bindende for hele sæsonen. Ved særlige forhold kan kapsejladsudvalget give tilladelse til at flytte til et andet løb. I så fald tildeles båden det antal point for de afholdte sejlads, der svarer til DNC. Beregningen sker på baggrund af det antal både, der sejler i det tilvalgte løb.
3. **Kapsejladsbanen** fremgår af baneflag og evt. talstander samt evt. omsejlingsretning på flagstanderen ved klubhuset jfr. banekortene her i bestemmelserne. Talstanderen angiver antal omsejlinger af det på banekortet angivne område. Banevalg og distance bestemmes så tidlig som muligt og senest kl. 18.00. Evt. ændringer efter dette tidspunkt markeres med flagsignal ved startområdet.
4. **Mærker.** Kun mærker og udlagte bøjer, der på banekortet er markeret med tal (1-9), skal omsejles som vist på det aktuelle banekort, øvrige kan passeres valgfrit.
5. **Målet** er linjen mellem den første røde (bb) sideafmærkning efter den nordlige kompasafmærkning (2) i retning mod indsejlingen til lystbådehavnen (SV) og den grønne (SB) sideafmærkning i form af en træpæl nær indsejlingen til færgehavnen.
6. **Hindring.** Området mellem mærke 2, nordl. kompasafmærkning, og den midterste røde (bb) sideafmærkning i indsejlingen er en "hindring". Her kan en båd kræve plads til at "vende for land".
7. **Færgefart.** Der skal holdes sikker afstand til færgen, således **færgen ikke på nogen måde er generet i sin sejlads** – særligt ved færgens ankomst eller afgang til/fra havnen. Overtrædelse af ovennævnte kan medføre diskvalifikation. Kapsejladsudvalget kan ved gentagne overtrædelser udelukke en båd for en periode. Bliver en båd nødt til at afvige fra hurtigste kurs mod mållinjen for at overholde ovennævnte regel, kan kapsejladsudvalget/protestkomiteen efter anmodning give godtgørelse efter udført tidtagning eller skøn på baggrund af bådens egen forklaring og eventuelt også vidners forklaring. Anmodningen skal fremsættes over for protestkomiteen, banelederen eller kapsejladsudvalget straks ved fremmøde i klubhuset og senest ½ time efter båden er kommet i mål. Når andet ikke er muligt, må en båd anvende motor for at gå af vejen for færgen – dog må båden derved ikke nærme sig mållinjen.

## 8. Start- og målområdet - jævnføre skitsen herunder:



Startlinjen er mellem midterste BB-afmærkning i løbet og sidste SB-afmærkning for indsejlingen til havnen. Startområdet begrænses af startlinjen og yderkanten af et imaginært kvadratisk område, hvor alle sider har samme længde som startlinjen. Mållinjen er defineret ved en linje mellem 1. røde BB-afmærkning og 1. grønne SB-afmærkning (Træpæl m. 2 grønne striber) i løbet ind til havnen.

Efter klarsignalet forud for første start er ophold i startområdet kun tilladt fra 5 min. før egen start. Overtrædelse medfører et tillæg på 15 min. til sejltiden.

## 9. Procedure for start:

1. lydsignal 6 min. før 1. start(løb 1)
2. lydsignal 5 min. før 1. start
3. lyd- og flagsignal (orange flag) gives på starttidspunktet for 1. start.  
Flaget nedhales efter 1. min.
4. Efterfølgende løb startes med 5 min. intervaller. Starttidspunkterne markeres med lyd- og flagsignaler, som beskrevet i pkt. 3
5. Både, der vil kapsejle, skal senest 5 min efter sidste start have passeret startlinjen.

Startsignaler afgives fra land. Det er altid starternes flagsignal, der afgør starttidspunktet.

Udebliver både lyd- og flagsignal startes der efter GPS-tid. En båd, der starter senere end 5 minutter efter startsignalet for det løb båden er tildelt, må ikke genere de efterfølgende starter. Overtrædelse kan medføre diskvalifikation.

## 10. Særlige forholdsregler ved start:

På grund af det meget begrænsede startområde er det forbudt at luffe andre både, selvom man i situationen iflg. kapsejlsreglerne normalt ville have retten til det. Dette forbud gælder for selve startområdet og ud til en linje mellem mærke 1 og 2. Der skal straks gives plads, hvis en båd kræver plads til at "vende for land".

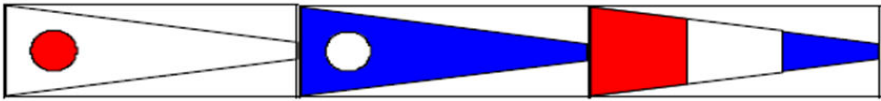
## 11. Procedure for omstart og starter efter udsættelse:

Se pkt. 9.

12. **Fejl ved start.** Såfremt en eller flere både passerer startlinjen for tidligt, afgives 3 korte lydssignaler. Båden(e) skal selv erkende fejlen. Både, der har passeret startlinjen for tidligt, skal tilbage over startlinjen igen for at starte. I modsat fald betragtes de som ikke startede (DNS).
13. Påtage sig en straf (44.1, 44,2). En båd, der kan have overtrådt en regel i Del 2, mens den kapsejler, kan påtage sig straf ved at sejle **en runde**. En båd, der er ved at udføre en strafrunde, skal holde klar af en, der ikke er ved det (20.2).
14. **Ændringer, udsættelse og opgivelse.** I særlige tilfælde kan kapsejlsudvalget eller starteren ændre på programmet og startproceduren (fx bane, starttidspunkt eller andet). Ved sådanne afvigelser fra det normale program, vil der blive hejst **udsættelsesflag** (rød/hvid/rød) enten på flagstanderen ved klubhuset eller ved startstedet. I første tilfælde bedes mindst én person fra hver båd at møde i klubhuset. Sker udsættelsen ved startstedet, skal hver båd holde sig informeret ved enten at præje startstedet, lytte på VHF kanal 72, eller observere udsættelsesflag og andre signaler jfr. DS/NSF jfr. 32.1 og 32.2. **Ved middelvind på 12 m/s eller derover opgives kapsejlsuden og markeres med signalflagene N over A** på klubbens flagstander. Kendes vindforholdene i god tid før en planlagt kapsejls, annonceres en evt. aflysning **også** på vores hjemmeside [housejklub.dk](http://housejklub.dk). **Opgivelse af en kapsejls under startproceduren markeres ved gentagne lydssignaler og visning af signalflagene N over A.**
15. **En protesterende skal i overensstemmelse med kapsejlsregel 61.1, sikre sig, at den, der protesteres imod, er klar over protesten (præje og rødt flag).** Umiddelbart efter sejlsuden skal de involverede parter møde i klubhuset for at aftale med protestkomiteen, hvornår protesten kan behandles samt oplyse evt. vidner. Såfremt et medlem af protestkomiteen er involveret i en protestsag, kan vedkommende ikke deltage i behandlingen som medlem af protestkomiteen. Der skal altid udfyldes et protestschema, som findes i klubhuset. Behandling af en protest kan afvises, såfremt den ikke er afleveret skriftligt til tidtagerne senest ½ time efter den protesterende båds målgang eller regel 61.1 ikke er overholdt.

16. Pointgivning. Der sejles efter DS lavpointssystemet. Løbene afvikles efter DS2017-20, og resultaterne beregnes efter gældende DH, dvs. enten TACIL, -M eller -H. eller TAUDL, -M eller -H, afhængig af vindstyrken (se side 5). Der er præmie til sæsonvinderne af hvert løb. Hver båds pointtal i serien udgøres af summen af dens point i de enkelte sejlads. Der medregnes kun point fra 6 gældende sejlads; ved pointlighed gælder DS/NSF reglerne.
17. Målerbrev. Alle deltagende både skal have gyldigt DS målerbrev. Ændringer i målerbrevet skal omgående meddeles kapsejlsudvalget. Forud for en ny sejlsæson skal det fornyede, gyldige målerbrev være tilgængelig for kapsejlsudvalget senest 10 dage før første onsdagssejls.
18. Beslutning om at kapsejle. Ansvarsfraskrivning. Hver enkelt besætning beslutter selv, om man vil deltage i kapsejlsuden. Deltagelse sker under eget ansvar og risiko (regel 4). Den arrangerende myndighed påtager sig ikke noget ansvar for skade på materiel, personer eller ved dødsfald, der opstår som følge af eller før, under eller efter kapsejlsuden. Kapsejlsuden kan beslutte at udsætte eller helt aflyse sejlads. Udsættelse eller aflysning signaleres med de respektive flag (på land ved startområdet). Arrangøren (Hou Sejlklub) yder ikke assistance ved uheld, grundstødning eller andre hændelser, der kræver assistance fra tredjemand.
19. Ændringer til sejladsbestemmelserne opslås i klubhuset og på hjemmesiden [www.housejklklub.dk](http://www.housejklklub.dk) Evt. ændringer er gældende fra det tidspunkt, hvor de er opslået i klubhuset eller tilgængelige på klubbens hjemmeside.
20. **VHF.** Det er tilladt at bruge VHF til indbyrdes kommunikation bådene imellem. Brug kanal 72. Man kan også kontakte startkontrolstedet på denne kanal, men det er ikke givet, at man kan komme i kontakt. **Nødkald skal altid ske på kanal 16.**
21. **Geburet** for at deltage i efterårssæsonen er kr. 200. Rettidig betaling senest 05-08-2020. Betaling til konto nr. 1944-5909226572, Nordea Bank. Betaling kan også foregå via mobil pay på tlf.nr.: 269551. Skippers og bådens navn skal oplyses ved betaling. Bådens skipper skal være medlem af Hou Sejlklub.

## Talstandere (antal omsejlinger af defineret baneområde)



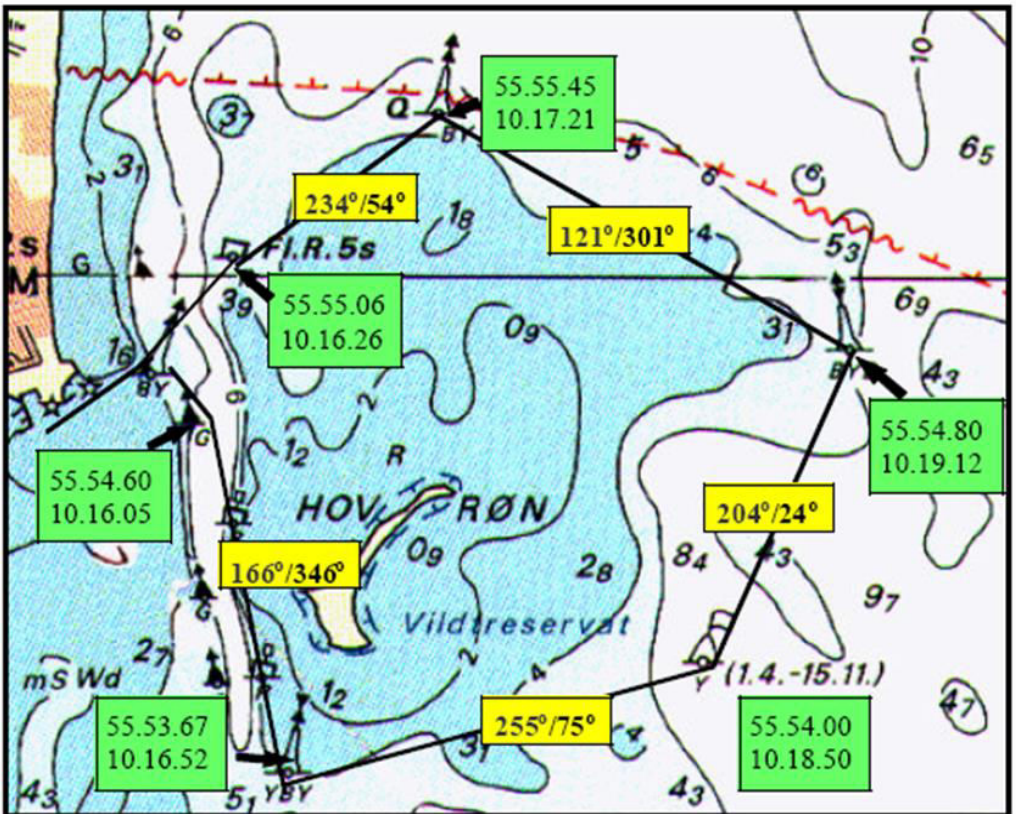
1. Talstander

2. Talstander

3. Talstander

TA værdier efter vindstyrker: L = op til 4 m/s, M = mellem 3 og 9 m/s, H = fra 8 m/s og over.

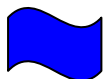
## Positioner



Banekortene kan ikke anvendes til navigation. De angivne sømærker fremgår af udsnit af søkort.



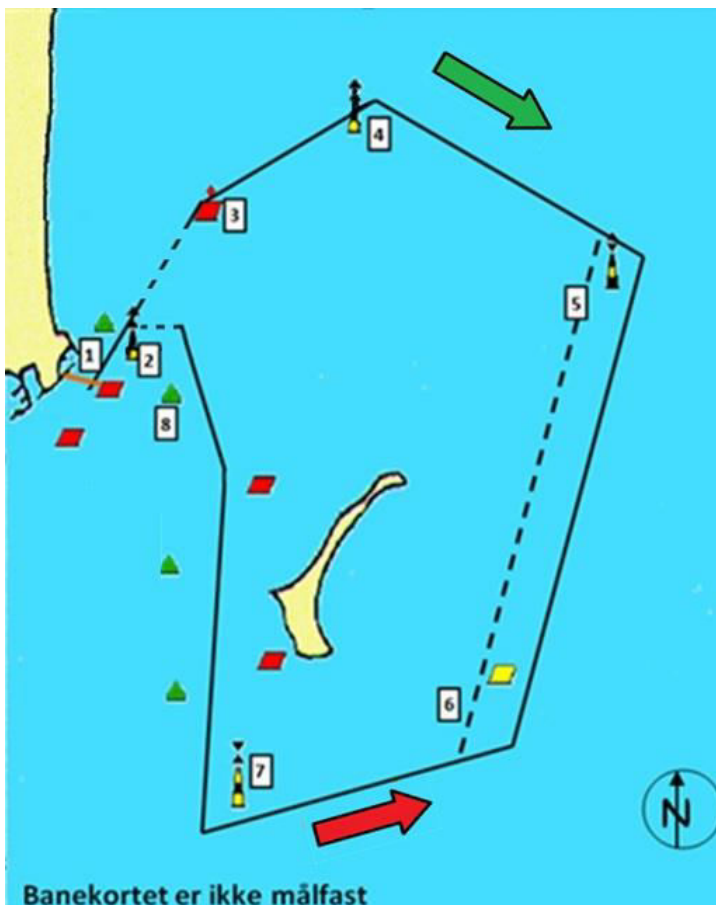
Baneflag BLÅ



+ retningsflag



**Bane 1**  
TACI +L/M/H



Omsejlingsretning

Ingen talstander

1. Talstander

2. Talstander

Banelængde

Ekstra op/ned (stiplet) er mellem gul specialafmærkning og østlig kompasafmærkning, som vist på banekortet ovenfor. De to mærker 5+6 skal ved de ekstra passager holdes som omsejlingsretningen og banekortet angiver, dvs. om st.bord ved st.bord omsejling, om bb ved bb omsejling.

**Grøn/Rød**

Rønnen rundt

Rønnen rundt plus 1 ekstra op/ned

Rønnen rundt plus 2 ekstra op/ned

6,2 sm (8,2 sm) (10,2 sm)

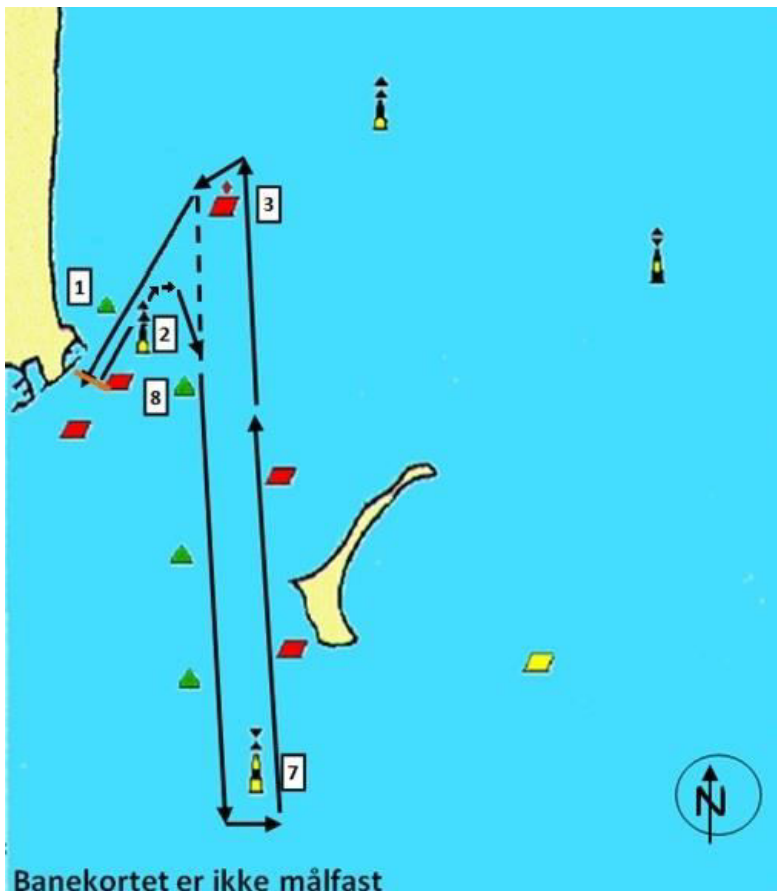
# Baneflag HVID

Vindretning: N, S



# Bane 2

TAUD +L/M/H



**Omsejlingsretning**

Ingen Talstander

1. Talstander

2. Talstander

**Banelængde**

Som angivet på banekortet ovenfor

1 gang rundt (ubrudt linje på banekortet)

1 gang rundt plus 1 gang ekstra op/ned

1 gang rundt plus 2 gange ekstra op/ned

3,4 sm (6,4 sm) (9,4 sm)

Ekstra op/ned er mellem rød sideafmærkning og vestlig kompasafmærkning som vist på banekortet ovenfor. De to mærker skal ved de ekstra passager holdes som angivet på banekortet.



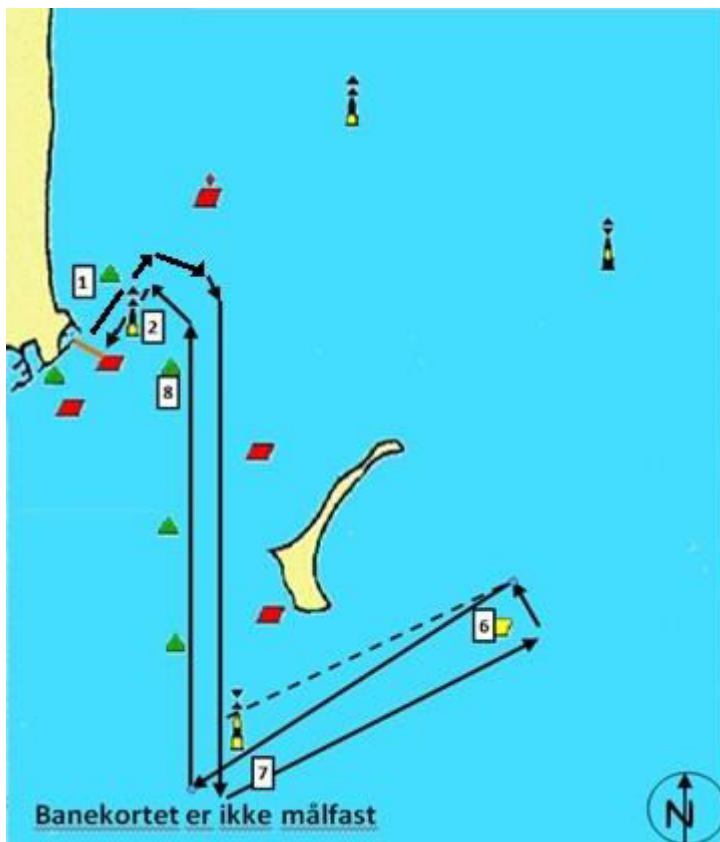
## Baneflag SORT

Vindretning: SV—V, NØ – Ø



## Bane 3

TACI /TAUD +L/M/H \*



Omsejlsretning

Ingen Talstander

1. Talstander

2. Talstander

Banelængde

Som angivet på banekortet ovenfor

1 gang rundt (ubrudt linje på banekortet) TACI +L/M/H\*

1 gang rundt plus 1 gang ekstra (stiplet) TAUD +L/M/H\*

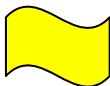
1 gang rundt plus 2 gange ekstra (stiplet) TAUD +L/M/H\*

5,0 sm (7,4 sm) (9,8 sm)

Ekstra runde (stiplet) er mellem vestlig kompasafmærkning og gul specialafmærkning, som vist på banekortet ovenfor. De to mærker skal ved de ekstra passager holdes som angivet på banekortet (bb).

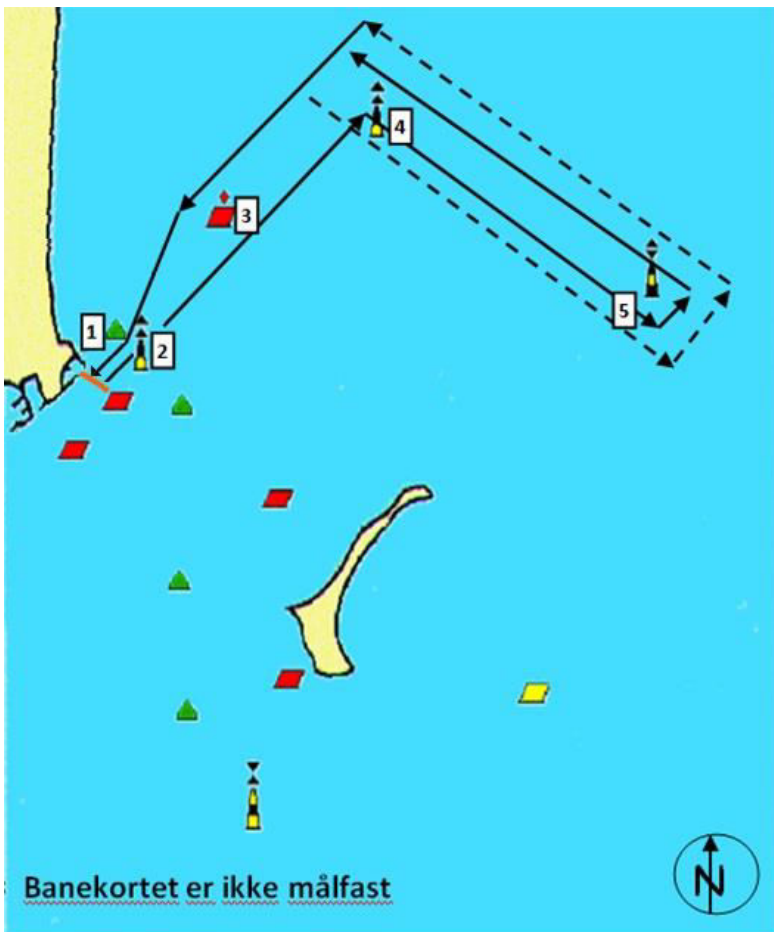
Baneflag GUL

Vindretning: NV eller SØ



Bane 4

TACI / TAUD +L/M/H\*



Banekortet er ikke målfast

Omsejlingsretning

Ingen Talstander

1. Talstander

2. Talstander

Banelængde

Som angivet på banekortet ovenfor

1 gang rundt (ubrudt linje på banekortet) TACI +L/M/H\*

1 gang rundt plus 1 gang ekstra (stiplet) TAUD + L/M/H\*

1 gang rundt plus 2 gange ekstra (stiplet) TAUD + L/M/H\*

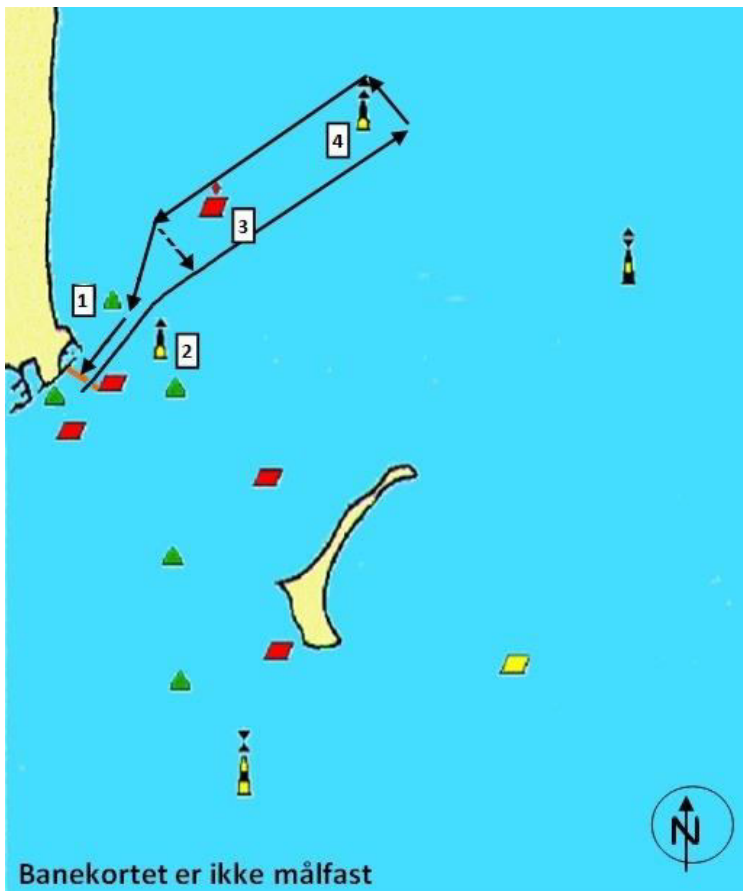
5,2 sm (7,8 sm) (10,4 sm)

Ekstra runde (stiplet) er mellem nordlig og østligt kompasafmærkning, som vist på banekortet ovenfor. De to mærker skal ved de ekstra passager holdes som angivet på banekortet (bb).

Baneflag HVID+SORT  
Vindretning: SV eller NØ



Bane 5  
TAUD +L/M/H



Omsejlingsretning  
Ingen Talstander

1. Talstander
2. Talstander
3. Talstander

Banelængde (korr.2012) 2,6 sm (4 sm) (5,4 sm) (6,8 sm)

Ekstra op/ned er mellem rød sideafmærkning og nordlig kompasafmærkning, som vist på bane kortet ovenfor.

Som angivet på bane kortet ovenfor  
1 gang rundt (ubrudt linje på bane kortet) til topmærke 9  
1 gang rundt plus 1 gang ekstra op/ned  
1 gang rundt plus 2 gange ekstra op/ned  
1 gang rundt plus 3 gange ekstra op/ned

## Baneflag RØD



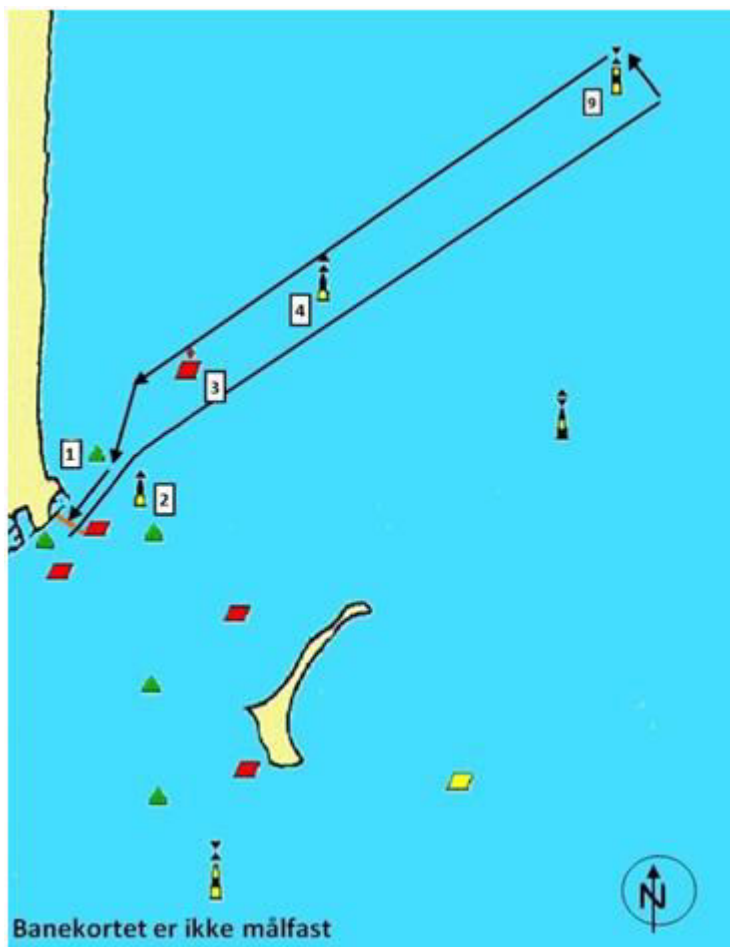
## Bane 6

Vindretning: V/SV eller Ø/SØ

Taud + L/M/H

Topmærke: Vestlig kompasafmærkning(9), V for Tunø Knob

Pos. 55.57.9 N, 10.20.3 E



Omsejlingsretning  
Banelængde

: Som angivet på banekortet ovenfor.  
: 8,6 sm

Baneflag BLÅ+SORT

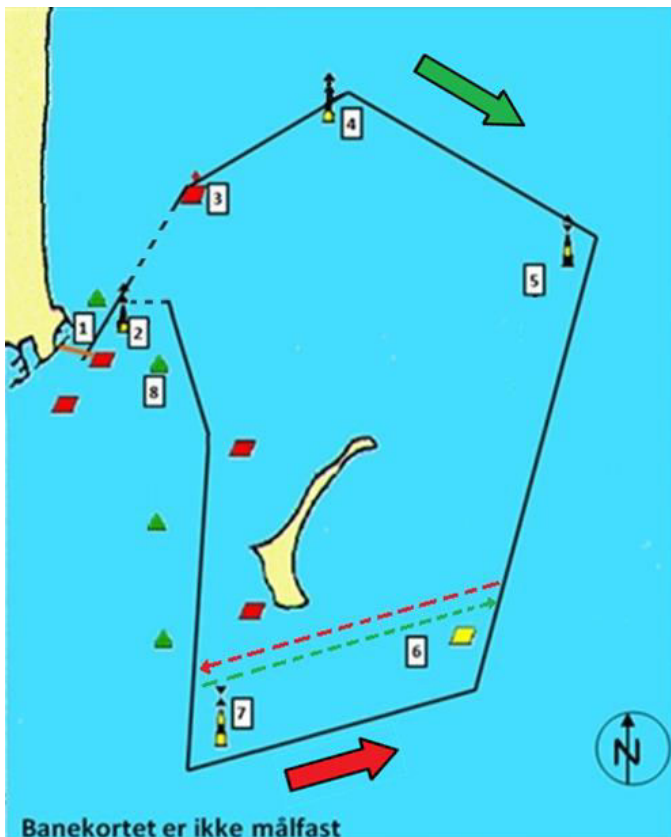


+ retningsflag



**Bane 7**

TACI +L/M/H



Omsejlingsretning

: Grøn/Rød

Ingen talstander

: Rønnen rundt

1. Talstander

: Rønnen rundt plus 1 ekstra op/ned

2. Talstander

: Rønnen rundt plus 2 ekstra op/ned

Banelængde

: 6,2 sm (8,6 sm) (11 sm)

Ekstra op/ned (stiplet) er mellem gul specialafmærkning og østlig kompasafmærkning, som vist på banekortet ovenfor.

De to mærker 6+7 skal ved de ekstra passager holdes som omsejlingsretningen og banekortet angiver, dvs. om st.bord ved st.bord omsejling, om bb ved bb omsejling.

**Kapsejladsudvalget:**

Kirsten J. Laursen	6063 5733	kirstenjunge@outlook.dk
Ole Nielsen	2326 3461	ole.th.nielsen@gmail.com
Svend Erik Nielsen (Fmd)	2231 0608	<u>kapsejlads@housejklklub.dk</u>

<b>Baneleder:</b>	Kirsten J. Laursen	6063 5733
-------------------	--------------------	-----------

<b>Starter/tidtager:</b>	Johnny Nielsen	2917 8101
	Kirsten J. Laursen	6063 5733

<b>Protestkomité:</b>	Kirsten J. Laursen	6063 5733
	André Gremaud	2521 3011
	Svend Erik Nielsen	2231 0608

<b>Opmåling af sejl:</b>	Søren T. Nørgaard	2165 1132
	Kim B. Poulsen	5154 3961

Se resultater, evt. ændringer i sejladsbestemmelser/baner og meget mere på vores hjemmeside [www.housejklklub.dk](http://www.housejklklub.dk)

### Starttider onsdage

- |              |           |          |
|--------------|-----------|----------|
| 1. Lydsignal | kl. 18.19 |          |
| 2. -         | kl. 18.20 |          |
| 3. -         | kl. 18.25 | 1. start |
| 4. -         | kl. 18.30 | 2. start |
| 5. -         | kl. 18.35 | 3. start |
| 6. -         | kl. 18.40 | 4. start |

**Sluttid: kl. 21.30**

### Starttider lørdage

- |              |           |          |
|--------------|-----------|----------|
| 1. Lydsignal | kl. 13.04 |          |
| 2. -         | kl. 13.05 |          |
| 3. -         | kl. 13.10 | 1. start |
| 4. -         | kl. 13.15 | 2. start |
| 5. -         | kl. 13.20 | 3. start |
| 6. -         | kl. 13.25 | 4. start |

**Sluttid: kl. 17**

## Datoer for onsdagskapsejladser 2020:

Første sejlad efter sommerferien:

onsdag den 12. august

*(Husk lanterner ved solnedgang!)*

Sæsonens sidste sejlad og afslutning:

lørdag den 26. september