

2021

Hou Sejlklub

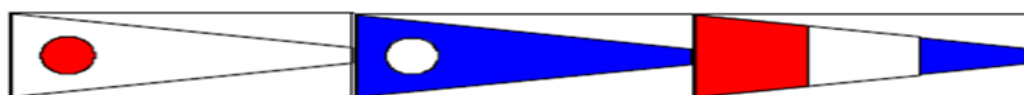


Banekort og sejladsbestemmelser for kapsejlads

1.2 - 2021



- Generelt.** For at kunne deltage i kapsejlads 2021 Hou Sejlklub, skal man være medlem af Hou Sejlklub og have betalt aktivitetsgebyr. Det er overordnet muligt at tilmelde sig som "Cruiser", hvor man kan sejle efter søfartsregler eller som "Racer", hvor man sejler efter kapsejladsregler. Hvis man vælger at sejle som "Cruiser", skal man føre Dannebrog. Man kan maksimalt sejle kapsejlads efter søfartsregler i to år. Der sejles uden løbsopdeling. D.v.s. at "Cruiser", "spilerfri" og "spiler" alle konkurrerer mod hinanden på baggrund af respittal.
- Regler.** Alle deltagere (med undtagelse af dem, der sejler efter de internationale søvejsregler) sejler efter de her nævnte bestemmelser (HS) og Kapsejladsreglerne 2021-2024 (DS 2021-2024) inklusiv Dansk Sejlunions samt Nordic Sailing Federations (NSF) forskrifter. For forhold, der ikke reguleres af HS's bestemmelser, gælder DS, NSF regler. Når en båd, der kapsejler efter DS/NSF, mødes med en båd, der sejler med Dannebrog, gælder de internationale søvejsregler.
- Start.** Der sejles med respitstart. Hver båd får udleveret talbeller med starttider i forhold til vindstyrke. Valg af respit angives med talstandere på klubbens flagstander foran klubhuset senest kl. 18. Talstander 1 henviser til tidstabel for svag vind (TACIL). Talstander 2 henviser til tidstabel for middel vind (TACIM). Talstander 3 henviser til tidstabel for hård vind (TACIH). Starten for hver båd markeres med et **kort** lydsignal fra starteren. Udebliver lydsignalet, gælder alene GPS tid.
- Talstandere.**



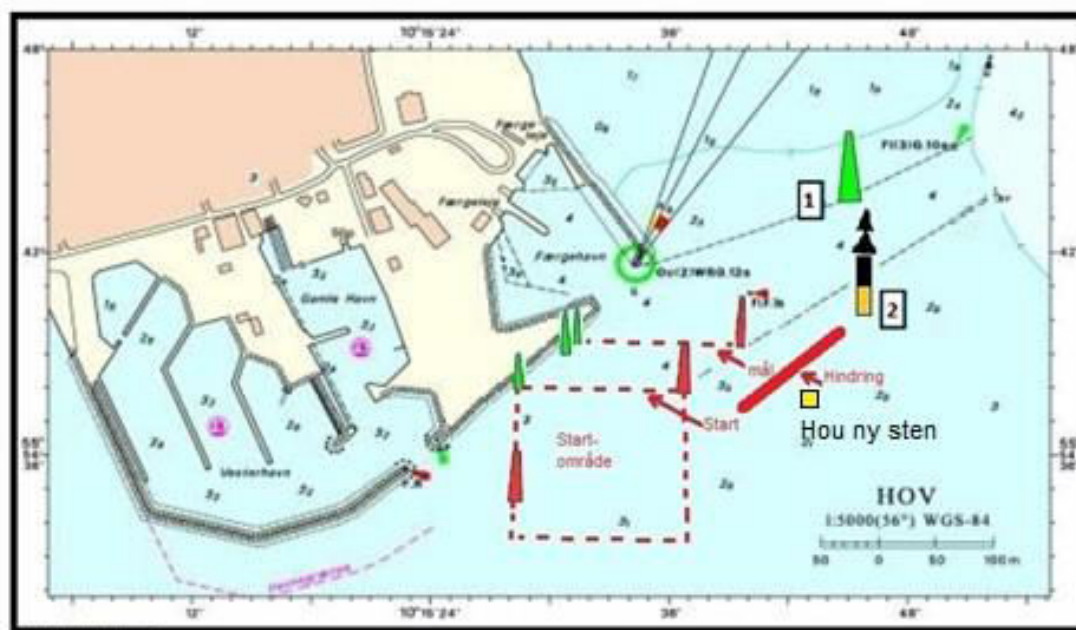
1. Talstander

2. Talstander

3. Talstander

TA værdier efter vindstyrker: L = op til 4 m/s, M = mellem 3 og 9 m/s, H = fra 8 m/s og over.

5. **Omsejlingsretning** markeres ligeledes på flagstanderen ved klubhuset. Grønt flag for retning med Rønnen om styrbord, rødt flag for retning med Rønnen om bagbord.
OBS! Hvis der hverken vises grønt eller rødt flag er der valgfri omsejlingsretning af banen. Valg af respit bestemmes så tidlig som muligt og senest kl. 18.00.
6. **Fejl ved start.** Såfremt en eller flere både passerer startlinjen for tidligt, afgives **1 langt lydsignal suppleret med det finske flag X**. Båden(e) skal selv erkende fejlen. Både, der har passeret startlinjen for tidligt, skal tilbage for at starte korrekt. I modsat fald betragtes de som ikke startede (DNS).
7. **Start- og målområdet** - jævnfør skitsen herunder:



Startlinjen er mellem midterste BB-afmærkning i løbet og sidste SB-afmærkning før indsejlingen til lystbådehavnen. Startområdet begrænses af startlinjen og yderkanten af et imaginært kvadratisk område, hvor alle sider har samme længde som startlinjen.

Mållinjen er defineret ved en linje mellem 1. røde BB-afmærkning og 1. grønne SB-afmærkning (Træpæl m. 2 grønne striber) i løbet ind til lystbådehavnen.

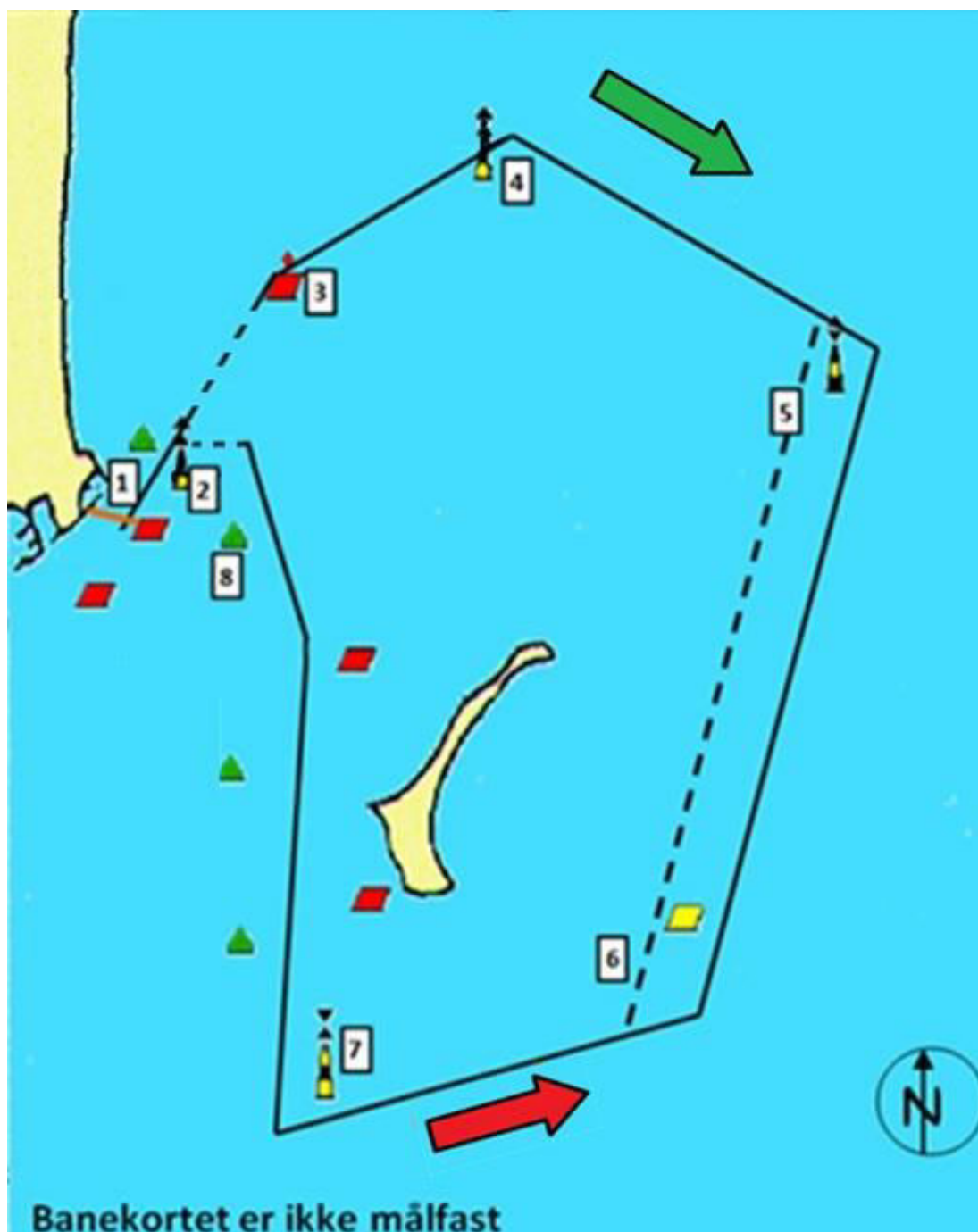
Det er kun tilladt at opholde sig i startområdet fra 5 min. før egen start. Overtrædelse medfører et tillæg på 15 min. til sejltiden.

8. **Kapsejladsbanen** fremgår af banekortet (se tillæg)
9. **Mærker.** Kun mærker og udlagte bøjler, der på banekortet er markeret med tal (1-8), skal omsejles som vist på det aktuelle banekort, øvrige kan passeres valgfrit.
10. **Hindring.** Området øst for en linje mellem mærke 2, nordl. kompasafmærkning, og den midterste røde (bb) sideafmærkning i indsejlingen til lystbådehavnen er en "hindring". Her kan en båd kræve plads til at "vende for land".
11. **Færgefart.** Der skal holdes sikker afstand til færgen, således **færgen ikke på nogen måde er generet i sin sejlads** – særligt ved færgens ankomst eller afgang til/fra havnen. Overtrædelse af ovennævnte *kan* medføre diskvalifikation. Kapsejladsudvalget kan ved gentagne overtrædelser udelukke en båd for en periode. Når andet ikke er muligt, må en båd anvende motor for at gå af vejen for færgen – dog må båden derved ikke nærme sig mållinjen.
12. **Påtage sig en straf** (44.1, 44.2). En båd, der har overtrådt en regel i pkt. 2, kan påtage sig straf ved at sejle **en strafrunde**. En båd, der er ved at udføre en strafrunde, skal holde klar af en, der ikke er ved det (20.2).

13. **Ændringer, udsættelse og opgivelse.** Ved middelvind på 12 m/s eller derover opgives kapsejladsen **og markeres med signalflagene N over A** på klubbens flagstander. Kendes vindforholdene i god tid før en planlagt kapsejlads, annonceres en evt. aflysning også på vores hjemmeside, housejklub.dk.
14. **Protest.** En protesterende skal i overensstemmelse med kapsejladsregel 61, sikre sig, at den, der protesteres imod, er klar over protesten (praje og rødt flag). Umiddelbart efter sejladsen skal de involverede parter møde i klubhuset for at aftale med protestkomiteen, hvornår protesten kan behandles samt oplyse evt. vidner. Såfremt et medlem af protestkomiteen er involveret i en protestsag, kan vedkommende ikke deltage i behandlingen som medlem af protestkomiteen. Der skal altid udfyldes et protestschema, som findes i klubhuset. Behandling af en protest kan afvises, såfremt den ikke er afleveret skriftligt til tidtagerne senest ½ time efter den protesterende båds målgang.
15. **Pointgivning.** Der sejles efter DS lavpointsystemet. Løbene afvikles efter DS 2021-24, og resultaterne beregnes efter gældende DH, dvs. enten TACIL, -M eller -H, afhængig af vindstyrken. Hver båds pointtal i serien udgøres af summen af dens point i de enkelte sejlads. Der medregnes kun point fra 6 gældende sejlads; ved pointlighed gælder DS/NSF reglerne. Der er præmie til de 3 bedste placeringer.
16. **Målerbrev.** Alle deltagende både skal have gyldigt DS målerbrev. Ændringer i målerbrevet skal omgående meddeles kapsejladsudvalget. Forud for en ny sejlads skal det fornyede, gyldige målerbrev være tilgængelig for kapsejladsudvalget senest 10 dage før første onsdagssejlads.
17. **Beslutning om at kapsejle. Ansvarsfraskrivning.** Hver enkelt besætning beslutter selv, om man vil deltage i kapsejladsen. Deltagelse sker under eget ansvar og risiko (regel 4). Den arrangerende myndighed påtager sig ikke noget ansvar for skade på materiel, personer eller ved dødsfald, der opstår som følge af eller før, under eller efter kapsejladsen. Kapsejladsudvalget kan beslutte at udsætte eller helt aflyse sejlads. Udsættelse eller aflysning signaleres med de respektive flag (på land ved startområdet). Arrangøren (Hou Sejlklub) yder ikke assistance ved uheld, grundstødning eller andre hændelser, der kræver assistance fra tredjemand.
18. **Ændringer til sejladsbestemmelserne** rundsendes pr. mail til deltagerne og opslås i klubhuset og på klubbens hjemmeside www.housejklub.dk Evt. ændringer er gældende fra det tidspunkt, hvor de er offentliggjort.
19. **VHF.** Det er tilladt at bruge VHF til indbyrdes kommunikation bådene imellem. Brug kanal 72. Man kan også kontakte startkontrolstedet på denne kanal, men det er ikke givet, at man kan komme i kontakt. **Nødkald skal altid ske på kanal 16.**
20. **Aktivtetsgebyr.** 300 kr. Indbetaling til konto nr. 1944-5909226572, Nordea Bank. Betaling kan også foregå via mobil pay på tlf.nr.: 269551. Skippers og bådens navn skal oplyses ved betaling. Bådens skipper skal være medlem af Hou Sejlklub.

Banekort

Rønneren rundt. Distance: 6,2 sm



Omsejlingsretning

Grøn/Rød/ valgfri

Starttider onsdage 1. båd starter kl. 18.25 Efterfølgende både ifølge deres respittabeller Sluttid: kl. 21.30		Starttider lørdage 1. båd starter kl. 13.10 Efterfølgende både ifølge deres respittabeller Sluttid: kl. 17
---	--	--

Datoer for onsdagskapsejladser 2021:

Første sejlad efter sommerferien:

onsdag den 11. august 2021

(Husk lanterner ved solnedgang!)

Sæsonens sidste sejlad og afslutning:

lørdag den 18. September 2021

Baneleder: Svend Erik Nielsen

22310608

Starter/tidtager:

**Johnny Nielsen
Kirsten J. Laursen**

**2917 8101
6063 5733**

Protestkomité:

**Kirsten J. Laursen
Svend Erik Nielsen**

**6063 5733
2231 0608**

Opmåling af sejl:

**Søren T. Nørgaard
Kim B. Poulsen**

**2165 1132
5154 3961**

Kapsejladsudvalget:

Svend Erik Nielsen (Fmd) tlf. 2231 0608 kapsejlad@housejklklub.dk