

2024

Hou Sejlklub



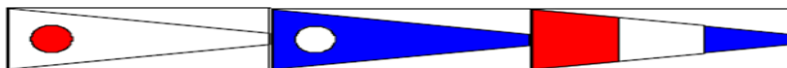
Banekort og sejladsbestemmelser for kapsejlads

1.0-2024



1. **Generelt.** For at kunne deltage i kapsejlads 2024 i Hou Sejlklub, skal man være medlem af Hou Sejlklub og have betalt aktivitetsgebyr. Tilmeldte både skal kunne kategorieres efter DH-måle-reglen. Grupperingerne er i år inddelt i følgende løb:
2. **Løb 1** er for sejlerekoleelever og uerfarne/nye kapsejlere, der ønsker at sejle efter søfartsregler. Man kan maks. sejle efter søfartsregler i 2 sæsoner. Efterfølgende skal man sejle efter kapsejladsregler. både, der sejler efter søfartsregler, skal føre Dannebrog. I dette løb har man endvidere mulighed for at deltage med en båd, der ikke har gyldigt målebrev. Efter 2 sæsoner skal båden have gyldigt målebrev.
3. **Løb 2** er for kapsejlere, der ønsker at sejle en distance på 6,4 sm - Rønne rundt.
4. **Løb 3** er for både, der ønsker at sejle 8,3 sm - Rønne rundt med én ekstra "Up-down" øst for Rønne.
5. I **Løb 2 og 3** sejles der efter kapsejladsregler. Man kan i disse 2 løb tilmelde sig "med" eller "uden spiler/genækker/code-1 sejl". Det er bådens data på Websejler, der afgør, hvilken sejlføring man er tilmeldt.
6. **Regler.** Alle deltagere (*med undtagelse af dem, der sejler efter de internationale søvejsregler*) sejler efter de her nævnte bestemmelser (HS) og Kapsejladsreglerne 2021-2024 (DS 2021-2024) inklusiv Dansk Sejlunions samt Nordic Sailing Federations (NSF) forskrifter. For forhold, der ikke reguleres af HS's bestemmelser, gælder DS, NSF regler. Når en båd, der kapsejler efter DS/NSF, mødes med en båd, der sejler med Dannebrog, gælder de internationale søvejsregler.
7. **Start.** Der sejles med respitstart. Hver båd får tilsendt lister starttider i forhold til vindstyrke. Valg af respit angives med talstandere på klubbens flagstander foran klubhuset. Talstander 1 henviser til tidstabel for svag vind (TACIL). Talstander 2 henviser til tidstabel for middel vind (TACIM). Talstander 3 henviser til tidstabel for hård vind (TACIH).

8. **Talstandere.**



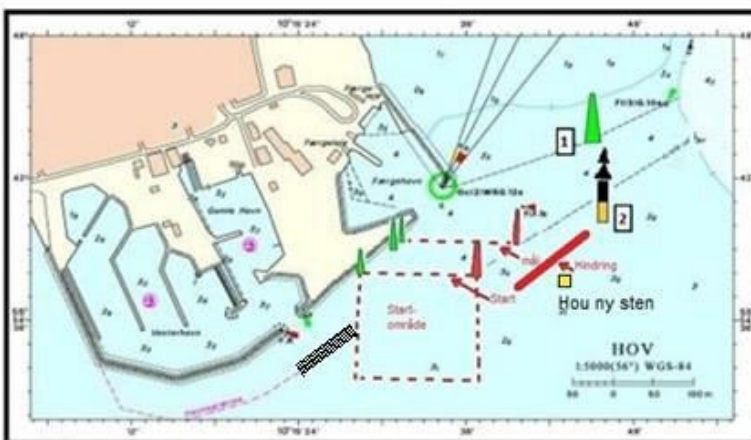
1. Talstander

2. Talstander

3. Talstander

TA værdier efter vindstyrker: L = op til 4 m/s, M = mellem 3 og 9 m/s, H = fra 8 m/s og over.

9. **Omsejlingsretning** markeres ligeledes på flagstanderen ved klubhuset. Grønt flag for retning med Rønningen om styrbord, rødt flag for retning med Rønningen om bagbord. OBS! Hvis der hverken vises grønt eller rødt flag er der valgfri omsejlingsretning af banen. Valg af respit bestemmes så tidlig som muligt og senest kl. 18.00.
10. **Føjl ved start.** En båd passerer startlinjen for tidligt, skal tilbage for at starte på ny. I modsat fald betragtes de som ikke startede (DNS).
11. **Start- og målområdet** - jævnfør skitsen herunder:



Startlinjen er mellem midterste BB-afmærkning i løbet og sidste SB-afmærkning før indsejlingen til lystbådehavnen. Startområdet begrænses af startlinjen og yderkanten af et imaginært kvadratisk område, hvor alle sider har samme længde som startlinjen.

Mållinjen er defineret ved en linje mellem 1. røde BB-afmærkning og 1. grønne SB-afmærkning (Træpæl m. 2 grønne striber) i løbet ind til lystbådehavnen.

Det er kun tilladt at opholde sig i startområdet fra 2 min. før egen start. Overtrædelse medfører et tillæg på 15 min. til sejltiden.

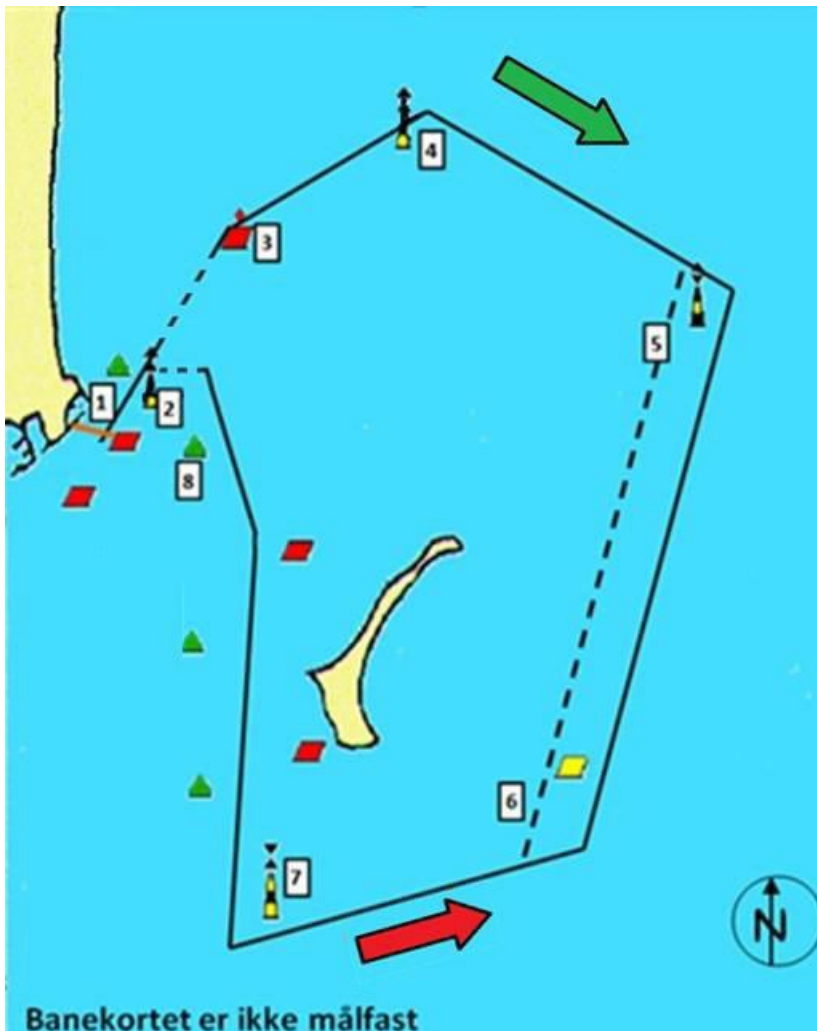
Kapsejladsbanen fremgår af banekortet (se side 4)

12. **Mærker.** Kun mærker og udlagte bøjler, der på banekortet er markeret med tal (1-8), skal omsejles som vist på det aktuelle banekort, øvrige kan passeres valgfrit.
13. **Hindring.** Området øst for en linje mellem mærke 2, nordl. kompasafmærkning, og den midterste røde (bb) sideafmærkning i indsejlingen til lystbådehavnen er en "hindring". Her kan en båd kræve plads til at "vende for land".

14. **Færgefart.** Der skal holdes sikker afstand til færgeren, således færgeren **ikke på nogen måde er generet i sin sejlads** – særligt ved færgens ankomst eller afgang fra havnen. Overtrædelse af ovennævnte *kan* medføre diskvalifikation. Kapsejladsudvalget kan ved gentagne overtrædelser udelukke en båd for en periode. Når andet ikke er muligt, må en båd anvende motor for at gå af vejen for færgeren – dog må båden derved ikke nærme sig mållinjen.
15. **Påtage sig en straf**
16. **Ændringer, udsættelse og opgivelse.** Ved middelvind på 12 m/s eller derover opgives kapsejladsen **og markeres med signalflagene N over A** på klubbens flagstander. Kendes vindforholdene i god tid før en planlagt kapsejlads, annonceres en evt. aflysning også pr. mail.
17. **Protest.** En protesterende skal i overensstemmelse med kapsejldsregel 61, sikre sig, at den, der protesteres imod, er klar over protesten (praje og rødt flag). Umiddelbart efter sejladsen skal de involverede parter møde i klubhuset for at aftale med protestkomiteen, hvornår protesten kan behandles samt oplyse evt. vidner. Såfremt et medlem af protestkomiteen er involveret i en protestsag, kan vedkommende ikke deltage i behandlingen som medlem af protestkomiteen. Behandling af en protest kan afvises, såfremt den ikke er afleveret skriftligt til tidtagerne senest ½ time efter den protesterende båds målgang.
18. **Placeringer.** Placeringerne i de enkelte sejladser er i henhold til den rækkefølge bådene passerer mållinjen. Den båd, der ved afslutning sammenlagt har sæsonens bedste placering i sit løb er vinder af løbet. 11. af sæsonens 16 planlagte sejladser tæller med. Den med næstbedste placering indtager en 2. plads og den med tredjebedste placering indtager en 3. plads. Der er præmie til 1., 2. og 3. Pladserne i hvert løb.
19. **Målebrev.** Alle deltagende både skal have gyldigt DS målebrev. Ændringer i målebrevet skal meddeles kapsejladsudvalget. Forud for en ny sejl sæson skal det fornyede, gyldige målebrev være tilgængelig for kapsejladsudvalget senest 10 dage før første onsdagssejlads.
20. **Beslutning om at kapsejle. Ansvarsfraskrivning.** Hver enkelt besætning beslutter selv, om man vil deltage i kapsejladsen. Deltagelse sker under eget ansvar og risiko (regel 4). Den arrangerende myndighed påtager sig ikke noget ansvar for skade på materiel, personer eller ved dødsfald, der opstår som følge af eller før, under eller efter kapsejladsen. Kapsejladsudvalget kan beslutte at udsætte eller helt aflyse sejladser. Udsættelse eller aflysning signaleres med de respektive flag (på land ved startområdet). Arrangøren (Hou Sejlklub) yder ikke assistance ved uheld, grundstødning eller andre hændelser, der kræver assistance fra tredjemand.
21. **Ændringer til sejladsbestemmelserne** rundsendes pr. mail til deltagerne og findes også klubbens hjemmeside www.housejklklub.dk Evt. ændringer er gældende fra det tidspunkt, hvor de er offentliggjort.
22. **VHF.** Det er tilladt at bruge VHF til indbyrdes kommunikation bådene imellem. Brug kanal 72. Man kan også kontakte startkontrolstedet på denne kanal, men det er ikke givet, at man kan komme i kontakt. **Nødkald skal altid ske på kanal 16.**
23. **Aktivitetsgebyr.** 300 kr. Indbetaling til konto nr. 1944-5909226572, Nordea Bank. Betaling kan også foregå via Mobilepay på tlf.: 269551. Skippers og bådens navn skal oplyses ved betaling. Bådens skipper skal være medlem af Hou Sejlklub.

Banekort

Rønnen rundt. Distance: 6,4 sm
TACI +L/M/H



Omsejlingsretning

Grøn/Rød/valgfri

Rønnen rundt 6,4 SM

Rønnen rundt plus 1 ekstra op/ned 8,3 SM

Starttider onsdage

1. båd starter kl. 18.25
Efterfølgende både ifølge
deres respittabeller

Sluttid: kl. 21.30

Starttider lørdage

1. båd starter kl. 13.10
Efterfølgende både ifølge
deres respittabeller

Sluttid: kl. 17

Datoer for onsdagskapsejladser 2024:

Første sejlad i foråret:

onsdag den 08. maj

Første sejlad efter sommerferien:

onsdag den 07. august

(Husk lanterner ved solnedgang!)

Sæsonens sidste sejlad og afslutning:

lørdag den 21. September

(der sejles også onsdag den 18. september)

Henvendelse vedr. kapsejladser kan ske til kapsejladser@housejklklub.dk eller undertegnede.

På vegne af

Kapsejladsudvalget

Liv Hansen – formand@housejklklub.dk